

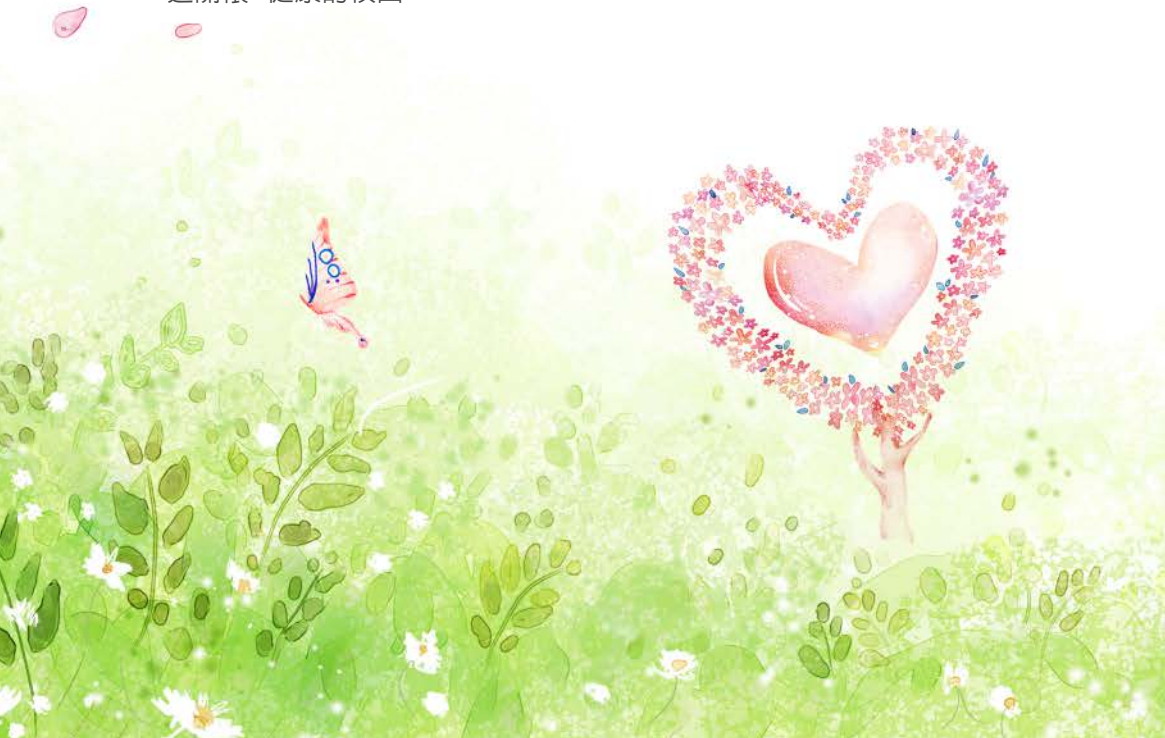
| | |
|--------------------------------|----|
| 關於資源教室 | 02 |
| 資源教室簡介 | 03 |
| （一）服 務 對 象 | 03 |
| （二）服 務 項 目 | 03 |
| （三）服 務 時 間、地 點 及 聯 絡 方 式 | 11 |
| （四）活 動 辦 理 | 12 |
| （五）諮 心 知 新 社 介 紹 | 13 |
| 校內資源 | 14 |
| 校外資源 | 17 |
| 如何協助身心障礙者 | 21 |
| 附錄一：特殊教育學生獎補助辦法 | |



關於資源教室

為協助身心障礙學生在大學求學生涯中可以走得更穩健、踏實，本校學生事務處於民國九十五年一月成立「資源教室」，專為校內領有身心障礙證明或教育部 / 教育局核發之鑑定證明學生所設置的單位，透過專業輔導老師提供支持或資源以確保同學校園生活、教育學習、社會適應、生涯或其他個人輔導需求。

資源教室於每學期固定辦理學生活動，協助學生融入亞洲大學的教育環境，增進校園適應。同時亦作為同學、師長及其他校內單位之間溝通的橋樑，讓身心障礙學生能在最少限制的環境下發揮最大的潛能，期待營造「有愛無礙」之氛圍，使身心障礙學生能在「無障礙」的環境下學習，創造關懷、健康的校園。



資源教室簡介

(一) 服務對象：

以領有「教育部特殊教育學生鑑定及就學輔導會」(以下簡稱鑑輔會)相關證明者為對象。

(二) 服務項目：

鑑定提報

未滿 20 歲之身心障礙學生，須取得學生及家長（監護人）同意後，經資源教室協助提報至教育部特殊教育學生鑑定及就學輔導會，重評估其大專階段之特殊教育服務需求並通過後，方能使用資源教室各項特殊教育支持服務。

提報對象包含：

- (1) 已領有各級鑑輔會身心障礙證明（手冊）者。
- (2) 已領有前教育階段之教育鑑定證明者。
- (3) 在學習、生活適應等方面有明顯困難與障礙者（疑似身心障礙學生）。



學習輔導

1. 課堂服務

依學生特殊需求提供課堂相關支持服務，如：筆記抄寫、錄音、手語翻譯、教材轉換等協助。

2. 課後輔導

協助學習困擾學生進行課後輔導，聘請學長姐或任課老師協助指導。

3. 考試協助

學生依所需之考試協助提出申請，再由資源教室輔導人員及任課老師評估障礙與限制狀況後進行考試調整，申請項目包括：個別考場、電腦應考、報讀、代謄答案、延長考試時間等。

4. 教室調整

依學生需求進行教室安排及教室內部空間之調整，以建立無障礙學習空間。

5. 獎助學金

協助公告及申請教育部特殊教育獎助學金、校內外獎助學金等相關資料。

6. 圖書視聽資料借閱

每年定期訂購各類雜誌、視聽 DVD 等供學生閱讀或借閱。





生活適應



1. 助理人員

依學生障礙需求聘任協同學，提供生活照顧、陪伴、報讀等服務。

2. 住宿協助

協助特殊需求學生安排入住特殊寢室，並安排協同學同住或住宿鄰近寢室，以便就近提供協助。

3. 社員關懷

資源教室設有「諮心知新社」社團，建立社員關懷機制，主動提供學生情緒關懷與人際支持並促進學生群體生活與互動。

4. 輔具申請

協助聽覺障礙、視覺障礙、肢體障礙學生分別向聽障輔具中心、視障輔具中心、肢障輔具中心提出申請學習、生活輔具需求，如：FM 調頻系統（聽障）、自動閱讀機（視障）、擴視機（視障）、電動輪椅（肢障）、移位機（肢障）等。





諮商輔導

1. 輔導服務

主動關懷、傾聽、瞭解學生之心理困擾，並適時提供短期會談，以陪伴和支持學生心理調適歷程。

2. 轉介服務

針對有長期諮商、醫療需求之學生，主動轉介本校諮輔組、衛保組或校外醫療院所以提供適時協助。

3. 團隊協助

針對學習、情緒、精神等狀況不佳之學生，徵得學生同意後，資源教室輔導人員將主動通知班級導師、任課老師、生活導師等相關人員，共同協助學生解決所遇之困難，以期有良好適應。





社會適應



1. 人際互動

每學期定期舉辦自我探索與樂活休閒等團體活動，促進同儕間的互動交流，藉此增進感情並建立和拓展人際信任網絡。

2. 戶外參訪活動

每學年定期舉辦資源教室戶外參訪活動，由諮心知新社社員及資源教室輔導人員共同籌劃，鼓勵身心障礙學生走出戶外、開拓視野、發展潛能，培養人際互動、團隊合作精神，增進社會適應、自立生活技能。

3. 社團組織

由資源教室成立及帶領「諮心知新社」社員，設有社長、副社長、各級幹部，培訓社員協助及關懷特殊教育學生，並積極倡議及進行特殊教育宣導。





轉銜服務

1. 通報作業及資料建檔

確認學生入學後即接收高中端新生入學資料，詳細填寫資料後建檔並不定期更新學生資料。

2. 新生入學

辦理新生親師座談會議，協助新生提早瞭解校內資源及適應校園生活。

3. 就業輔導

依學生需求主動提供職場資訊，規劃辦理相關輔導活動、講座及工作坊，以協助學生生涯探索，為邁入職場做好準備。

4. 畢業生轉銜及就業追蹤

邀請社會局或勞工局等相關單位召開畢業生轉銜會議，完成轉銜資料填寫並提供予社政、勞政、教育單位，以進行後續協助，確保服務無縫隙接軌。畢業後主動瞭解及關懷畢業生之就業動向。





教育宣導



1. 文宣宣導

印製資源教室服務手冊、海報、DM 等宣傳文宣，建置資源教室服務網頁，促進校內師生瞭解及認識資源教室，達到特殊教育宣導之目的。

2. 班級講座宣導

於班級學輔時間開設認識身心障礙特教知能課程，增進校內師生瞭解及認識特殊生之特質，並提升尊重、接納多元生命之意涵。

3. 教育講座

辦理生命教育、人文、無障礙環境等相關講座，倡議、推動特殊教育，營造關懷、友善之校園氛圍。

4. 班級導師輔導知能講座

為促進師生關係與班級經營效能，定期辦理特教知能與輔導策略講座。





設備借用服務

1. 電腦設備

資源教室提供桌上型電腦，利於學生資料查詢及資料列印服務。

2. 電腦設備借閱服務

為有效滿足學生課業學習需求，提供筆記型電腦、單眼照相機、錄影機、錄音筆、耳機、隨身碟之借閱服務，以利於學習成效之表現。

3. 書籍、影片借閱服務

資源教室有特教、心理衛生推廣之 DVD 及雜誌，鼓勵並歡迎學生借閱。





(三) 服務時間、地點及聯絡方式：

服務地點

資訊電機大樓一樓 H101 辦公室（電梯對面）

服務時間

週一～週五 8:00-17:00（寒暑假無夜間值班）

聯絡方式

TEL:04-23323456 分機 1739、1741、1744、1745、1751

臉書社團（不公開）：請搜尋「亞大資源教室」

所有最新活動訊息、資源申請皆會在此公告，點選加入，
將有專人進行審核



(四) 活動辦理：

1. 主題式活動

- (1) 每學期固定辦理 3-4 場主題式學生活動，活動內容包含手作 DIY、電影欣賞、增能講座等，促進學生培養學業以外的興趣與實力，建立更多元與豐富的視野。
- (2) 活動時間：每學期彈性辦理

2. 身心障礙宣導週

- (1) 透過身障週的活動宣導，讓全校師生提升對身心障礙的特教知能並了解身障者的需求，以建立友善的校園環境。
- (2) 活動時間：配合國際身心障礙者（12 月 3 日），每年於 11 月至 12 月中辦理。



(五) 諮心知新社介紹

諮心知新社是由校內充滿愛心、細心、關懷心及服務熱忱的學生所成立的服務性社團，隸屬資源教室。社員主要任務有：協助關懷身心障礙學生、辦理樂活休閒活動、戶外活動及協助支援諮輔組相關活動。

社員培訓課程，包含認識障礙類別，以增進協助同學的專業知能及凝聚社員的向心力。

每學年 9 月開學皆會進行社員招募，歡迎充滿愛心、細心、關懷心及服務熱忱的你加入我們的行列。



校內資源

資源教室服務項目申請資格、方式及時程

| 項 目 | | 申請資格 | 辦理時程 | 申請方式 |
|---------|------|--|-------------|------------------------------------|
| 輔具申請、維修 | 肢障輔具 | 肢體障礙、多重障礙等肢體不便學生 | 隨到辦理申請 | 以資源教室為窗口，向肢障輔具中心申請 |
| | 聽障輔具 | 聽覺障礙學生 | 隨到辦理申請 | 以資源教室為窗口，向聽障輔具中心申請 |
| | 視障輔具 | 視覺障礙學生 | 隨到辦理申請 | 以資源教室為窗口，向視障輔具中心申請 |
| 無障礙環境改善 | | 身心障礙學生 | 於行政上班時間受理 | 經資源教室彙整後，向總務處提出申請 |
| 課業輔導 | | 有學習困擾學生皆可向資源教室提出申請 | 學期間皆可申請 | 經評估後，協助媒合課輔老師進行課後一對一輔導 |
| 交通費 | | 依據【教育部補助大專校院招收及輔導身心障礙學生實施要點】身心障礙類別及程度達無法自行上下學，且未於學校住宿者 | 開學後一個月內提出申請 | 向資源教室繳交相關資料，經特殊教育推行委員會審核通過後，始核發交通費 |
| 助理人員服務 | | 隨 時 | 隨 時 | 向資源教室輔導老師提出申請 |

| 項 目 | 申請資格 | 辦理時程 | 申請方式 |
|----------------|---|--|--|
| 學生各項就學優待（減免）申請 | 持有身心障礙證明或教育部、教育局核發之鑑定證明（申請時須確認證明仍在有效期間） | 每年 6 月申請上學期、12 月申請下學期（詳細時間請依照學務處生活輔導組公告） | (1) 極重度及重度： 學雜費、學分費全部減免 (2) 中度：學雜費、學分費減免 7/10 (3) 輕度：學雜費、學分費減免 4/10 ※ 障礙程度未分類者比照輕度標準辦理 |
| 特殊教育獎助學金申請 | 持有教育部核發之鑑定證明（申請時須確認證明仍在有效期間） | 每年 12 月（詳細時間請依照學務處生活輔導組公告） | 學業成績平均 70 分以上未達 80 分可申請補助金，80 分以上可申請獎學金。獎金依障礙輕重程度而有所不同，相關標準請見附錄一 |
| 大專校院身心障礙學生鑑定申請 | 未持有教育部有效之鑑定證明者。 | 每年 2 月（新生）和 9 月 | 需向資源教室提出申請，鑑定通過者方符合特殊教育學生資格，始享有資源教室相關服務及權益 |

其他處室之相關服務申請

| 項目 | 承辦單位 | 分機 | 辦理時程 | 備註 |
|-------------------|--------------|------|-------------------|-------------------------------------|
| 學雜費減免 | 學務處 生活輔導組 | 3214 | 依生輔組 公告時間 | |
| 各類身心障礙獎 助學金申請 | 學務處 生活輔導組 | 3211 | 依生輔組 公告時間 | |
| 特殊床位申請 | 學務處 宿舍服務組 | 3261 | 依宿服組 公告時間 | 因肢體障礙或其他狀況無法使用一般床位之學生可向承辦單位提出特殊床位申請 |
| 特殊服務學習課程申請 | 學務處 服務學習組 | 3291 | 依服學組 公告時間 | |
| 輪椅、拐杖等助行 器借用申請 | 學務處 衛生保健組 | 3250 | 於行政上班 時間受理 | |
| 適應體育課申請 | 體育室 | 3801 | 新生入學依學校 選課時程辦理 | 因身心障礙，無法修習一般體育課程之學生 |

校外資源

| 聽覺障礙 | | | |
|-----------------|-------------------------------|--|--------------------------------|
| 機 構 名 稱 | 地 址 | 電 話 / 傳 真 | 網 址 |
| 中華民國聽障人協會 | 台北市士林區承德路四段 58 巷 10 弄 6 號 1 樓 | 電話 :02-2885-2120 傳真 :02-2885-6080 | www.cnad.org.tw |
| 中華民國聾人協會 | 台北市大同區太原路 197 號 2 樓 | 電話 :02-2552-3082 傳真 :02-2552-3076 | www.nad.org.tw |
| 聲暉之家 | 台中市南屯區東興路一段 450 號 | 電話 :04-2471-1137 傳真 :04-2471-6512 | www.tcsh.org.tw |
| 婦聯聽障文教基金會 | 台北市北投區振興街 45 號 | 電話 :02-2820-1825 傳真 :02-2820-1826 | www.nwlhif.org.tw |
| 大專校院聽語障學生學習輔具中心 | 高雄市苓雅區和平一路 116 號 | 電話 :07-717-2930 轉 2355 傳真 :07-716-6895 | cacd.nknu.edu.tw/modules/news/ |
| 視覺障礙 | | | |
| 機 構 名 稱 | 地 址 | 電 話 / 傳 真 | 網 址 |
| 中華視障聯盟 | 台北市信義區松信路 35 號 3 樓 | 電話 :02-2745-5526 傳真 :02-2769-2258 | www.tub.org.tw |
| 中華民國視覺障礙人福利協會 | 台北市中山區撫順街 6 號 6 樓 | 電話 :02-2599-1234 傳真 :02-2598-3400 | www.bwaroc76.url.tw |
| 財團法人愛盲文教基金會 | 台北市中正區忠孝西路一段 50 號 13 樓之 19 | 電話 :02-7725-8000 傳真 :02-2375-3925 | www.cefb.org.tw |
| 大專校院視障學生學習輔具中心 | 台北市淡水區英專路 151 號 B125 | 電話 :02-2629-3337 02-8631-9068 傳真 :02-2629-3330 | assit.batol.net/ |

校外資源

| 肢體障礙 | | | |
|-----------------------|----------------------------|--|------------------------------|
| 機構名稱 | 地址 | 電話 / 傳真 | 網址 |
| 台中市脊髓損傷者協會 | 台中市南屯區東興路一段 450 號 1 樓 | 電話 :04-2473-1074 傳真 :04-2473-1312 | www.tcsci.org.tw |
| 鄭豐喜文化教育基金會 | 台北市松山區南京東路五段 230 號 14 樓之 3 | 電話 :02-2753-2341 傳真 :02-2768-7345 | www.cfh.org.tw |
| 教育部大專校院及高中職肢障學生學習輔具中心 | 台中市南區建國北路一段 110 號 | 電話 :04-2473-9595 轉 21502 或 21501 | www.eduassistech.org |
| 腦性麻痺 | | | |
| 中華民國腦性麻痺協會 | 台北市北投區大業路 166 號 5 樓 | 電話 :02-2892-6222 傳真 :02-2891-1389 | www.autism.org.tw |
| 自閉症 | | | |
| 中華民國自閉症總會 | 台北市中正區寧波西街 62 號 3 樓 | 電話 :02-2394-4258 傳真 :02-2394-4392 | www.autism.org.tw |
| 智力障礙 | | | |
| 心路基金會 | 台北市中山區吉林路 364 號 4 樓 | 電話 :02-2592-9778 傳真 :02-2592-8514 | www.syinlu.org.tw |
| 喜憨兒社會福利基金會 | 台北市信義區信義路四段 415 號 6 樓 | 電話 :02-2345-5812 傳真 :02-2325-7371 | www.c-are-us.org.tw/ |
| 學習障礙 | | | |
| 社團法人台中市學習障礙協會 | 台中市西區五權路 2-67 號 4F | 電話 :04-2372-1705 傳真 :04-2372-3491 | www.ldatc.org.tw/ |
| 社團法人中華民國學習障礙協會全球資訊網 | 台北市大安區和平東路 3 段 36 號 11 樓 | 電話 : 02-2736-4062 傳真 : 02-2736-3694 | www.ald.org.tw/ap/index.aspx |

精神障礙

| 機 構 名 稱 | 地 址 | 電 話 / 傳 真 | 網 址 |
|----------------------|-----------------------|---|--|
| 財團法人精神健康基金會 | 台北市中正區羅斯福路一段 22 號 6 樓 | 電話：02-2327-9938 傳真：02-2327-9883 | www.brainlohas.org/ |
| 台北市活泉之家－伊甸基金會 | 台北市文山區萬美街一段 55 號 3 樓 | 電話：02-2230-6670 #6101、6102、6103 傳真：02-2230-3127 | www.eden.org.tw/ index.php |
| 社團法人台灣風信子精神障礙者權益促進協會 | 新竹縣竹北市縣政九路 56 號 2 樓 | 電話：03-5896-837 | www.cuckoo-land.org/modules/ mylinks/ |

其他

| 機 構 名 稱 | 地 址 | 電 話 / 傳 真 | 網 址 |
|---------------------|----------------------------------|---|---------------------|
| 身心障礙者服務資訊網(開拓文教基金會) | 台北市大安區羅斯福路三段 273 號 10 樓 | 電話：02-2368-9895 | disable.yam.org.tw |
| 社團法人中華民國康復之友聯盟 | 台北市大同區酒泉街 31 號 6 樓 | 電話：02-2585-0810 傳真：02-2585-0812 | www.tamiroc.org.tw |
| 社團法人台灣赤子心過動症協會總會 | 台北市信義區和平東路三段 391 巷 20 弄 27 號 | 電話：02-2736-1386 傳真：02-8732-7920 | www.adhd.org.tw/ |
| 財團法人罕見疾病基金會 | 台北市中山區長春路 20 號 6 樓 | 電話：02-2521-0718 轉 8 傳真：02-2567-3560 | www.tfrd.org.tw |
| | 中部辦公室： 台中市北區進化北路 238 號 7 樓之 5 | 電話：04-2236-3595 傳真：04-2236-9853 | |
| 財團法人中華民國腎臟基金會 | 台北市中山區松江路 68 號 10 樓 | 電話：02-2562-2062 傳真：02-2531-8940 | www.kidney.org.tw |
| 陽光基金會 | 台北市中山區南京東路三段 91 號 3 樓 | 電話：02-2507-8006 | www.sunshine.org.tw |

校外資源

特教資訊網站

| 機 構 名 稱 | 地 址 | 電 話 / 傳 真 | 網 址 |
|--------------------|--|--------------------------------------|----------------------------------|
| 中華民國 傷殘重建協會 | 台北市松山區光復南路 6 巷 39 號 2 樓 | 電話 :02-2736-3633 傳真 :02-2736-3607 | disable.blogspot.tw |
| 財團法人伊甸社 會福利基金會 | 台北市文山區萬和街 6 號 4 樓 | 電話 :02-2230-7715 傳真 :02-2230-6422 | www.eden.org.tw |
| 財團法人 董氏基金會 | 台北市松山區復興北路 57 號 12 樓之 3 | 電話 :02-2776-6133 傳真 :02-2752-2455 | www.jtf.org.tw |
| 瑪利亞社會 福利基金會 | 台中市西區柳川東路二段 73 號 | 電話 : 04-2371-6701 | www.maria.org.tw |
| 台中「張老師」 | 諮商專線 :04-2206-6180 台中市北區進化北路 369 號 7 樓 電子信箱 : mumu123@ms18.hinet.net 電子信箱 : tcchang@1980.org.tw | 電話 :04-2203-3050 傳真 :04-2203-3061 | tcchang.1980.org. tw/ |
| 台灣心理 諮商資訊網 | 無 | | www.heart.net.tw |
| 第一社會 福利基金會 | 台北市信義區五段 150 巷 342 弄 17-7 號 | 電話 :02-2722-4136 傳真 :02-2720-1932 | www.diyi.org.tw/ Default.aspx |
| 身心障礙學生職 業教育資源網站 | 無 | | www.cter.edu.tw |

如何協助身心障礙者

肢體障礙

♥支持需求

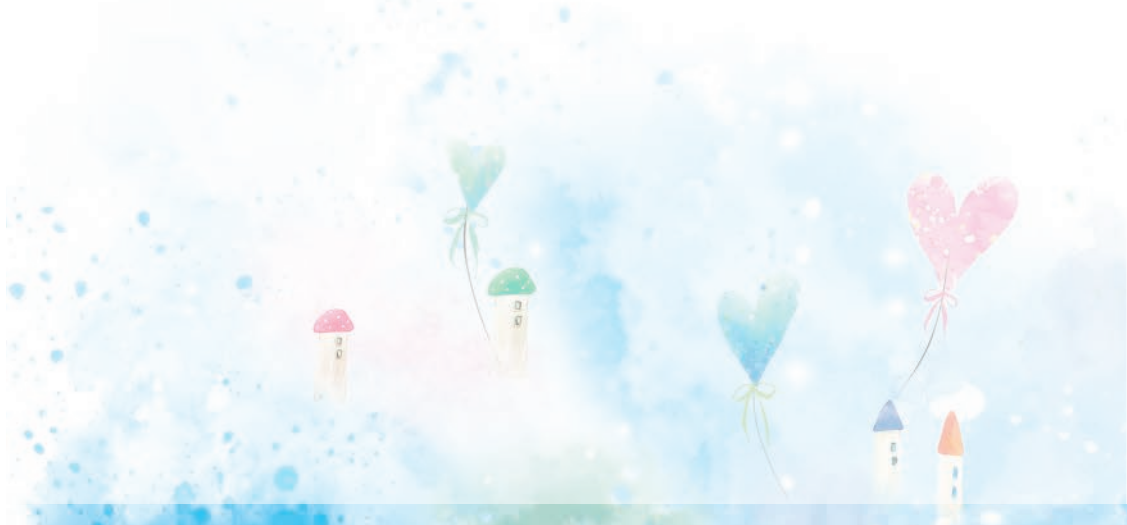
1. 設立無障礙設施，如通道、樓梯、坐式馬桶及各項公共設施，教室位置的安排最好在一樓，並且離各種學習場所較方便到達的地方；教室內座位的安排需方便輪椅或其他助行器移動。桌面的安排，如固定紙張以方便書寫、置放書架以便閱讀，以利學習活動。
2. 若有動作執行上的問題而造成生活自理或學習上的困難，可能需要物理治療師、職能治療師的介入。
3. 安排班級事務或學習活動時，不要先排除肢體障礙學生的參與機會，或預設他們無法完成的情況，剝奪他們公平學習的權益，如上體育課或其他動態課程時，要依肢體障礙學生的體能狀況，提供個別的指導和協助，使學生有團體的參與感和歸屬感。
4. 如有校外教學或參觀活動時，先要徵詢肢體障礙學生及家長的意見，並且鼓勵他們參加，為他們作更細節的安排。
5. 老師在教學方面可盡量加強動作與移動技能的教學、自立能力、自我倡導能力，增進其他學生對障礙特質的瞭解、強調生活品質的重要性以及增進自我管理的能力。

資料來源：教育部特教小組網站

視覺障礙

♥ 支持需求

1. 及早介入訓練優勢感官，可將肢體感官訓練、定向行動、點字納入輔導。
2. 善用學習輔具，如擴視機（本校資源教室備有一台）、報讀機、盲用電腦等及視障資源教材。
3. 著重生活技能訓練、心理輔導，鼓勵學生融入正常社會參與團體活動。
4. 班上有視覺障礙學生就學時，不論是盲生或是弱視學生，教師必須注意個別的特質與需求，教學時，給予合宜的協助。板書時配合口述，肢體併用口語表達。任課教師如果發現視覺障礙學生的學習成就未達預期水準時，請及時聯絡資源教室輔導老師，共同診斷原因並找尋補救的策略，避免日久難以補救。
5. 缺乏自信的人格特質，需要師長更大的關懷。成就動機弱，需要多提供成功的學習經驗，充分利用同儕互動及小組教學及最少限制環境。
6. 善用職務再設計、運用輔助性科技輔具、寬懷、包容、尊重、鼓勵、讚美，給予肯定賦予成就感。
7. 學校應提供無障礙環境，以利學習及生活，相關說明如下：



- ⊙ 預先安排學生熟悉學校及課室環境，提醒學生需特別留心的地方，並在危險的地方貼上大字體 / 點字的警告標語或顏色對比鮮明的警告符號，如「高壓電力，勿進！」。
- ⊙ 在學校的適當位置，如出入口、門扉、樓梯的牆壁等等，貼上大字體說明位置圖，以便學生能按圖自行前往。
- ⊙ 樓梯間要有扶手，並且在每級樓梯加上鮮明標記（低視力學生適用）。
- ⊙ 教室物品須擺放有序，如有變動，需口頭提示學生。
- ⊙ 教室內的通道，如行與行之間、組與組之間等，須保持順暢，不可有阻礙物。
- ⊙ 座位須有充足的光線，但與窗戶要保持適當的距離，以免陽光過強照射座位或直接照射到學生的臉上。如座位光線不足，可裝置檯燈供學生使用。

資料來源：教育部特教小組網站



聽覺障礙

♥ 支持需求

1. 溝通不一定需要手語，如果不會，也可以用紙、筆和他進行交談。除此之外，簡單的字語也可以用說話嘴形、面部表情、雙手動作來進行溝通。
2. 善用學習輔具，如配戴適宜的助聽器、人工電子耳，教師授課使用調頻助聽器並善用聽障資源中心教材。
3. 聽障者放東西、敲門或從事其他行動，因為自己聽不到或聽不清楚，有時會不小心較大聲，聽人朋友務必多多體諒。
4. 班上有聽覺障礙學生就學時，依照其障礙程度，授課教師必須注意個別的特質與需求，教學時要特別注意學生獨特的學習需求，並依其獨特的學習需求，給予合宜的協助。如果學生的學習成就未達預期的水準時，請及時聯絡資源教室輔導人員，共同診斷原因並找尋補救的策略，避免日久難以補救。

資料來源：中華民國聽障人協會
<http://www.cnad.org.tw/index.htm>



語言障礙

♥ 支持需求

1. 日常對話時可給予簡單而精確的提示，提示後請學生用自己的話把提示再說一遍確定他能理解。
2. 配合語言治療師或巡迴教師的服務，統整教材與程序，融入日常教學，以改善溝通能力。
3. 利用班級內互動環境，促進語言障礙學生的語言發展及溝通技能。當他想告訴你某件事時，應適時引導學生思考及鼓勵表達，應讓他醞釀自己的思想。
4. 善用輔助性科技輔具，如溝通板等。

資料來源：教育部特教小組網站



學習障礙

♥ 支持需求

1. 學習障礙者較難正確地測出智力，評量上要兼顧到內在能力差異、心理歷程及特殊教育各方面的需求。
2. 建議運用多感官教學的方式，並設計補救教學輔助學習。
3. 安排特別的能力訓練，改善學生缺陷的領域。
4. 學習時所牽涉的內在認知能力，應優先訓練這些能力，而不必直接在各科教材上下功夫。
5. 多運用行為改變技術、自我監控、關鍵字記憶法、自我教導訓練、交互教學、合作學習等策略來做認知功能的訓練和學習。

資料來源：教育部特教小組網站



情緒障礙

♥ 支持需求

1. 情緒障礙涵蓋層面與程度甚廣且深，建議應安排專業評估與尋求協助，如心智科、精神科、輔導中心，必要時督促醫藥使用和安排心理治療介入為宜。
2. 平日則可關心並確認就醫情形，提醒定期用藥和回診治療。
3. 學生有問題時不要一下子就責備他，瞭解是否受到藥物影響。
4. 協助建立規律的生活作息，提醒學生從事適當的運動。
5. 不要直接就否定學生的想法，逐步澄清缺乏根據的想法。多包容、鼓勵、給予適當充分的時間，請老師或家長協助做重大決定。
6. 遇到困難或挫折時，引導學生將壓力事件做分段處理，釐清短期目標、確定可行方法。
7. 傾聽並瞭解引發情緒不穩之情境及事物，並適當地安撫學生情緒。
8. 請多包容和諒解，協助學生覺察自己的情緒狀態，並引導他適當的情緒表達。

資料來源：教育部特教小組網站

身體病弱

♥ 支持需求

1. 提供適當的教育機會，並對普通班中身體虛弱或有痼疾的學生給予醫療和心理上的照顧。
2. 瞭解病弱學生在醫療、行動擺位、語言溝通、自我照顧以及身體姿勢方面的特殊需要，如無障礙設施的規劃與設立、提供生活及學習的輔具與器材、必要時延長考試與繳交作業的時間、或注意交通接送之需要。
3. 瞭解學生疾病的症狀，並與醫生保持聯繫，如：確定學生有否正確服藥、服藥時間，及瞭解藥物的副作用對學習以及行為的影響。
4. 允許學生休息，注意或避免對學生不適宜的學校學習活動，避免可能造成的意外傷害，例如癲癇發作時。
5. 主動邀請病弱學生參與各項學習活動，共同討論或交談時，耐心的給予表達的機會，讓他覺得在團體中是個有用的人。
6. 留意病弱同學的身心狀態，不可勉強他過度學習或運動。

資料來源：教育部特教小組網站



自閉症

♥ 支持需求

1. 可使用字卡或圖卡作為溝通的輔具，善用輔助性科技輔具，如溝通板等。
2. 若有溝通上的問題，可能需要語言治療師的介入。
3. 交朋友建立群體關係、進行課業學習、培養遊戲技巧及控制情緒。
4. 可以藉由主動叫學生的名字，引起注意後再面對面溝通，這可以提高他和別人溝通的意願，並建立適當的行為。
5. 盡量邀請學生參加團體活動，同時可以明確告訴他遊戲規則及方法，並協助他反覆練習。
6. 自閉症學生透過奇特的方式探索外在環境並無惡意，請多包容此類行為，並防範意外。

資料來源：教育部特教小組網站



附錄一、特殊教育學生獎補助辦法（民國 100 年 03 月 04 日修正）

中華民國一百年三月四日教育部臺參字第 1000016654C 號令修正發布名稱
及全文 10 條；並自發布日施行

第一條 本辦法依特殊教育法第三十二條第三項、第四十條第三項及身心障礙者權益保障法第三十二條第一項規定訂定之。

第二條 特殊教育學生就讀下列學校者，得依本辦法規定予以獎補助：

- 一、國立大專校院。
- 二、國立高級中等學校或特殊教育學校。
- 三、教育部（以下簡稱本部）主管之私立高級中等以上學校。
身心障礙學生繼續就讀直轄市、縣（市）主管機關主管之高級中等以上學校，其獎助得準用本辦法規定辦理。但直轄市、縣（市）主管機關另定更優惠之規定者，從其規定。
特殊教育學生就讀國民中、小學品學兼優或有特殊表現者，其獎補助由直轄市、縣（市）主管機關另定自治法規辦理；就讀國立大學附設國民中、小學者，依該規定辦理。

第三條 前條第一項及第二項之特殊教育學生具有學籍者，得依其學制檢具相關證明文件，依下列規定申請獎補助：

- 一、身心障礙學生：
 - （一）上學年學業平均成績在八十分以上，且品行優良無不良紀錄者，發給獎學金。
 - （二）上學年學業平均成績在七十分以上，未滿八十分，且品行優良無不良紀錄者，發給補助金。
 - （三）參加政府核定有案之國際性競賽或展覽，獲得前五名之成績或相當前五名之獎項，並領有證明者，發給獎學金。
 - （四）參加政府核定有案之國內競賽或展覽，獲得前三名之成績或相當前三名之獎項，並領有證明者，發給補助金。
- 二、資賦優異學生：參加政府核定有案之國際性競賽或展覽，獲得前五名之成績或相當前五名之獎項，並領有證明者，發給獎學金。
前項申請，每學年以一次為限。

第四條 符合前條第一項第一款第一目及第二目規定之高級中等學校或特殊教育學校身心障礙學生，每校身心障礙學生總人數在三十人以下者，獎補助一人；三十一人五十人者，獎補助二人；五十一人以上者，獎補助三人，國立特殊教育學校分別以各部，依上開標準計算獎補助名額。
學校應依身心障礙學生申請成績排序，並依前項獎補助名額，核發最優者獎補助金；同一學校，須無人得領獎學金，始發給補助金。

特殊教育學生，同時具備前條第一項第一款各目及第二款資格者，應擇一申領；其已依其他規定領取政府提供與本辦法規定同性質申領資格之補助費、獎學金或獎金者，不得再依本辦法申領獎補助金。

第五條 特殊教育學生就讀空中大學或空中進修學校，依本辦法規定申請獎補助者，其每學年修習學分數應至少十八學分；空中大學就學期間，以申領六次為限，空中進修學校就學期間，以申領三次為限。特殊教育學生就讀碩士班或博士班，依本辦法規定申請獎補助者，其每學年修習學分數應至少十二學分，就學期間申領次數，不得超過其修業年限。

第六條 第三條所定獎學金、補助金之類別及金額如下表：

| 獎學金、補助金類別及金額表 | | | | | | |
|------------------|------------------------|--|----------------------|----------|----------------------|----------|
| 類 別 | | 障礙等級 (依身心障礙手冊 規定之等級) | 獎學金（單位：新臺幣元） | | 補助金（單位：新臺幣元） | |
| | | | 高級中等學校（包 括特殊教育學校） | 大專校院 | 高級中等學校（包 括特殊教育學校） | 大專校院 |
| 身 心 障 礙 | 視覺障礙、 聽覺障礙、 語言障礙 | 輕度 | 五千 | 三萬 | 三千 | 一萬 |
| | | 中度以上 | 六千 | 四萬 | 四千 | 二萬 |
| | 肢體障礙 | 輕度 | 四千 | 一萬 二千 | 二千 | 一萬 |
| | | 中度以上 | 五千 | 二萬 二千 | 三千 | 二萬 |
| | 多重障礙 | | 六千 | 四萬 | 四千 | 二萬 |
| | 其他障礙 | 輕度 | 四千 | 一萬 二千 | 二千 | 一萬 |
| | | 中度以上 | 五千 | 二萬 | 三千 | 一萬 二千 |
| | 資 賦 優 異 | 符合特殊教育法第四條所定學 術性向資賦優異、藝術才能資 賦優異、創造能力資賦優異、 領導能力資賦優異或其他特殊 才能資賦優異之學生。 | | 一萬 | 四萬 | |

未領有身心障礙手冊，經各級主管機關特殊教育學生鑑定及就學輔導會鑑定通過之身心障礙學生，其獎補助金額，比照身心障礙手冊其他障礙類別輕度等級規定理。

第七條 符合本辦法之特殊教育學生，應於就讀學校所定時間內，檢附相關證文件申請核發獎學金或補助金，逾期不予受理。

前項學校應於每年一月三十一日前填報統計表送主管機關備查。私立高級中等以上學校，並應同時造具印領清冊報主管機關請撥獎補助經費。

第八條 公立學校發給獎學金、補助金所需經費，依預算程序編列；私立學校，由主管機關編列預算支應。

第九條 為鼓勵身心障礙之優秀大專校院畢業生赴國外進修，本部得視實際需要，訂定名額辦理公費留學考試。

第十條 本辦法自發布日施行。

